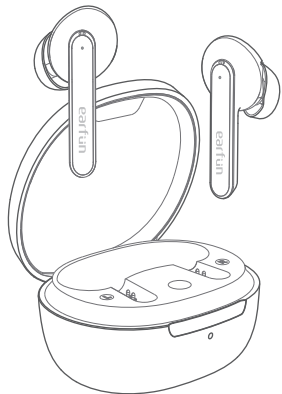


earfun

EarFun Air S

Vezeték nélküli fülhallgató ANC

Használati utasítás



BC

Qualcomm
aptX

1 A csomag tartalma

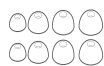
EarFun Air S fülhallgató



Töltő tok



Gumifülkék (XS, S, M, L)



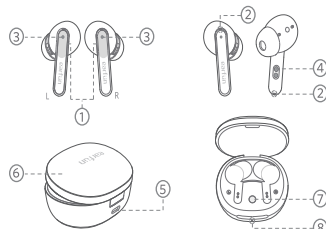
USB - C kábel



Használati utasítás



2 Termékleírás

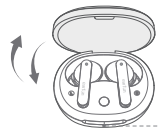


1. Érintés gomb
2. Mikrofon
3. Fülhallgató LED
4. Töltő érintkező

5. Töltőport USB - C
6. Töltőhüvely
7. Töltőhüvely gomb
8. Töltőhüvely LED

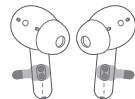
3 Töltés

1. Töltés előtt teljesen szárítsa meg a fülhallgatót és az USB-portot.
2. A készülék használata előtt távolítsa el a szigetelőfóliát a fülhallgatóról.
3. Nyissa ki vagy zárja be a töltőtáskát, hogy aktiválja a táska akkumulátorszint LED-jét.
4. Helyezze vissza a fülhallgatót a töltőtokba, és a fülhallgató elkezd töltődni.
5. Az első használat előtt tölts fel teljesen mind a fülhallgatót, mind a töltőtáskát.



Az akkumulátor töltöttségi szintje

- ✱ Zöld > 30%
- ✱ Narancs < 30%
- ✱ Piros < 10%
- ✱ Vörös villogás < 5% kérem, töltsön fel



Távolítsa el a szigetelőfóliát a kézbeszelőről használat előtt.

USB-C töltőkábel csatlakoztatása Vezeték nélküli töltés (nem tartozék)



✱ Piros - töltés

✱ Zöld - A betöltés befejeződött

4 Specifikáció

Bluetooth verzió - V5.2

Bluetooth frekvencia - 2.402GHz-2.480GHz

Bluetooth átviteli teljesítmény - <7dBm

Bluetooth-profilok - A2DP, AVRCP, HFP, HSP

Maximális működési tartomány - 15m (akadálymentes)

Akkumulátor kapacitás - 40mAh x 2 (fülhallgató); 500mAh (töltőtáska)

Töltési idő - 1 óra (fülhallgató esetén); 2 óra (USB-C-n keresztül töltő tok esetén);

3,5 óra (ha a tokot vezeték nélküli töltővel töltik) Lejátszási idő - ANC OFF - Legfeljebb 6 óra, összesen 30 óra töltőtokkal; (a hangerősségtől és a hangtípustól függően változik)

ANC ON - Legfeljebb 5 óra, összesen 25 óra töltőtáskával;

(a hangerőtől és a hang típusától függően változik)

Bemeneti teljesítmény - 5V 1A

Méretek - 56x 65x 31 mm

Súly - 52g

5 Párosítás



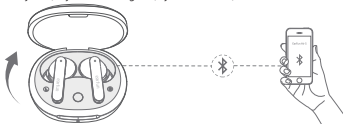
Vigyázat: A fülhallgató helytelen illesztése befolyásolhatja a zajcsökkentő hatást.

1. A megfelelő méret kiválasztásához végezzen illeszkedési próbát a gumihegyeken.
2. Határozza meg a bal és a jobb oldali fülhallgatót.
3. Helyezze a fülhallgatót a hallójáratba, és forgassa el a rögzítéshez.

6 Párosítás

Első alkalommal történő párosítás a készülékkel

1. lépés: Nyissa ki a töltőtokot, és a fejhallgató automatikusan bekapcsol és párosítási módba lép.
2. lépés: Aktiválja a Bluetooth-t a készüléken, és keresse meg a következő lehetőséget más Bluetooth-eszközök.
3. lépés: Válassza ki az "EarFun Air 5" készüléket a megjelenő Bluetooth-eszközök listájából (ha jelszót kell megadni, írja be a "0000"-t).

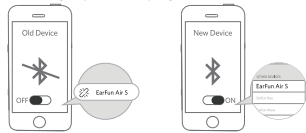


Megjegyzések:

- A fejhallgató automatikusan csatlakozik ahhoz az eszközhöz, amellyel legutóbb párosítva volt, amikor a tok kinyílik.
 - Mindegyik fejhallgató egymástól függetlenül használható.
2. Párosítás új eszközzel

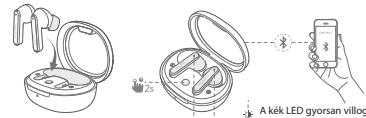
A lehetőség

1. lépés: Húzza ki a fejhallgatót a csatlakoztatott Bluetooth-eszközből. A fejhallgató leválik az aktuális eszköztől, és párosítási módba lép. 2. lépés: Keresse meg az új eszközt a fejhallgatót, és csatlakoztassa.



1 lehetőség

1. lépés: Helyezze vissza mindkét fejhallgatót a töltőtokba, és győződjön meg róla, hogy töltődnek, nyissa ki a fedelet, majd nyomja meg és tartsa lenyomva a töltők gombját 2 másodpercig, amíg a fejhallgatón lévő LED kijelzők gyorsan kék színben villogni nem kezdenek. 2 másodpercig, amíg a fejhallgatón lévő LED-kijelzők gyorsan kék színben villogni nem kezdenek.
2. lépés: Keresse meg az új fejhallgatót eszközt, és csatlakoztassa.



A kék LED gyorsan villog

7 Funkciók

Be-/kikapcsolás

Nyissa ki a töltőtokot, a fejhallgató automatikusan bekapcsol.

Helyezze vissza a fejhallgatót a töltőtokba, és zárja be, a fejhallgató automatikusan kikapcsol.



Figyelem!

Ha a fejhallgató nincs csatlakoztatva semmilyen eszközhöz, akkor 10 perc elteltével automatikusan kikapcsol.

Zene lejátszása	
Lejátszás/szűnet	X2 Érintse meg kétszer (L/R)
Következő pálya	X3 Érintse meg háromszor az (R) gombot
A hangerő növelése	X1 Érintse meg egyszer (R)
Térfogatsűkítetés	X1 Érintse meg egyszer (L)
Beszélgetés szabad kézzel	
Hívás fogadása/befejezése	X2 Dupla csapolás (L/R)
Hívás elutasítása	2s Érintse meg és tartsa lenyomva 2 másodpercig (L/R)
Két hívás fogadása és kapcsolása	X3 Érintse meg háromszor (L/R)

A hangalapú asszisztens aktiválása

Hangalapú asszisztens	2s Érintse meg és tartsa lenyomva az (R) gombot 2 másodpercig
Zajcsökkentés/ Környezeti hang Normál üzemmód	2s Érintse meg és tartsa lenyomva 2 másodpercig (L)
Játék üzemmód	X3 Háromszoros csap (L)

Figyelem!

- A játékmód bekapcsolása akár 100 ms-ra is csökkentheti a késleltetést, és javíthatja a játék és a videónézés minőségét, de a használati időt is lerövidíti.
- Javasoljuk a játékmód kikapcsolását, ha a fejhallgatót zenehallgatásra használja.
- A normál üzemmód körülbelül 200 ms késleltetést biztosít.
- A Bluetooth-technológia nem képes kiküszöbölni a késleltetést.

8 Fejhallgató LED-ek

Bekapcsolás - A kék LED 1 másodpercig világít
Kikapcsolás - a piros LED 1 másodpercig villog
Párosítási mód - a kék LED villog
Teljesen feltöltve - LED kikapcsolva
Visszaállítás a gyári beállításokra - lila LED villog

9 A fejhallgató alaphelyzetbe állítása és újbóli párosítása

- Ha a két fejhallgató vagy a fejhallgató és egy Bluetooth-eszköz közötti kapcsolat nem működik, próbálja meg a következő lépéseket:
1. Helyezze mindkét készüléket a töltőtokba
 2. Tartsa nyitva a töltő tokot, majd nyomja meg és tartsa lenyomva a tok gombot legalább 8 másodpercig, amíg mindkét fejhallgató lilán villogni nem kezd, ekkor a fejhallgató sikeresen visszaáll.
 3. Távolítsa el a régi kapcsolatot a Bluetooth-eszköztől, és csatlakoztassa újra az "EarFun Air 5" készülékét.



10 Problémamegoldás

K: Mindkét fejhallgató külön-külön is használható?
V: Igen, minden fejhallgató egymástól függetlenül használható.

K: A fejhallgató bekapcsol, de nem csatlakozik a készülékemhez.
V: A fejhallgató készülékhez való csatlakoztatásához először ellenőrizze, hogy a készülék Bluetooth funkciója engedélyezve van-e, majd válassza ki az "EarFun Air 5" készüléket a Bluetooth listában a párosításhoz. Ha a fejhallgató továbbra sem tud csatlakozni a készülékhez, próbálja meg újraindítani, vagy lépjen kapcsolatba ügyfélszolgálatunkal.

K: Miért nem stabil a kapcsolat és miért szakad meg?
V: Győződjön meg róla, hogy nincsenek tárgyak a fejhallgató és a Bluetooth-eszköz között, és hogy nincs a közelben rádió- vagy WiFi-interferencia.

K: Mekkora a Bluetooth fejhallgató hatótávolsága?
V: A Bluetooth fejhallgató maximális hatótávolsága 15 méter (15 méter, akadálytalanul). Azonban a tényleges tartomány a használattól és a környezettől függ.

K: Van a fejhallgatónak hangerőszabályzója?
V: Igen, a fejhallgató (L) egyszeri megérintésével csökkenthető a hangerő, a fejhallgató (R) egyszeri megérintésével pedig növelhető a hangerő.

K: A fejhallgató nem kapcsol be.
V: Kérjük, töltse fel őket, és győződjön meg róla, hogy elegendő akkumulátorral rendelkeznek. Ha teljesen fel vannak töltve és még mindig semmi sem történik, vagy ha nem tudja feltölteni a készüléket, kérjük, vegye fel a kapcsolatot ügyfélszolgálatunkkal a garancia érdekében.

K: Vízálló a töltőtáska?
V: Nem, a fejhallgató izzadság- és vízálló, de a töltőtáska nem vízálló.

K: A fejhallgató automatikusan kikapcsol?
V: A fejhallgató addig marad bekapcsolva, amíg a készülékhez van csatlakoztatva. Ha nincs hang, akkor energiatakarékos üzemmódba kapcsolnak, és akkor ébrednek fel, amikor hangot hallanak. Ha a fejhallgató nem nem csatlakozik semmilyen eszközhöz, 10 perc elteltével automatikusan kikapcsol.

Környezetvédelem

Az európai uniós irányelvvel összhangban címkézett elektronikai hulladékok nem szabad más települési hulladékkal együtt elhelyezni. A hulladékok elkülönítve kell gyűjteni és újrahasznosítani a kijelölt pontokon. A megfelelő ártalmatlanítás biztosításával megelőzheti a környezetre és az emberi egészségre gyakorolt lehetséges negatív következményeket. A használt berendezések gyűjtőrendszere megfelel a hulladékártalmatlanításra vonatkozó helyi környezetvédelmi előírásoknak. Erről a témáról részletes tájékoztatást az önkormányzatnál, a tisztítóműben vagy a termék beszerzési helyén lévő üzletben lehet kérni.

A termék megfelel az Európai Unió (EU) úgynevezett új megközelítései irányelveinek biztonsági, egészségügyi és környezetvédelmi követelményeinek, amelyek meghatározzák a felderítendő és megszüntetendő veszélyeket.