

EDIFIER®

S1000MKII

Motoros könyvespolc hangszórók

Használati utasítás

Fontos biztonsági utasítások

1. Kérjük, figyelmesen olvassa el az utasításokat. Tartsa biztonságos helyen a későbbi használatra.
2. Csak a gyártó által jóváhagyott tartozékokat használjon.
3. Helyezze be a készüléket megfelelően a fejezetben található utasításoknak megfelelően "A készülék csatlakoztatása".
4. A terméket 0-35°C közötti hőmérsékletű környezetben ajánlott használni.
5. A tűz és az áramütés veszélyének csökkentése érdekében ne tegye ki ezt a terméket esőnek vagy nedvességnek.
6. Ne használja ezt a terméket víz közelében. Ne merítse a terméket semmilyen folyadékba, és ne tegye ki csepegő vagy fröccsenő víznek.
7. Ne telepítse vagy használja ezt a terméket hőforrások (pl. radiátor hőleadó, fűtőtest, kályha/sütő vagy más hőtermelő készülék) közelében.
8. Ne helyezzen folyadékkal töltött tárgyakat, például vázákat, erre a termékre; valamint ne tegye ki nyílt lángnak, például égő gyertyáknak, amelyeket erre a termékre helyeznének.
9. Ne zárja el a szellőzőnyílásokat. Ne helyezzen semmilyen tárgyat a szellőzőnyílásokba vagy résekbe. Ellenkező esetben tűz vagy áramütés következhet be.
10. Tartson elegendő távolságot a termék körül a jó szellőzés fenntartásához (legalább 5 cm ajánlott).
11. Ne erőltesse vagy nyomja a dugót a csatlakozóaljzatba. A csatlakoztatás előtt ellenőrizze, hogy nincs-e dugulás az aljzatokban, és hogy a dugó illeszkedik-e az aljzatba, és a megfelelő irányba van-e tájolva.
12. A mellékelt tartozékokat és alkatrészeket (pl. csavarokat) tartsa távol a gyermekektől, nehogy véletlenül lenyeljék azokat.
13. Ne nyissa ki és ne távolítsa el a készülékházat saját maga. Ez veszélyes feszültségnek vagy más veszélyeknek teheti ki Önt. Függetlenül a sérülés okától (például sérült vezeték vagy dugó, kiömlött folyadék vagy idegen tárgy beleesése, a termék esőnek vagy nedvességnek való kitétsége, a termék nem működik, mert erősen megdobták stb.), a javítást azonnal egy hivatalos szakszervíznek kell elvégeznie.
14. A termék szárász ruhával történő tisztítása előtt először mindig kapcsolja ki a készüléket, és húzza ki a hálózati csatlakozót.
15. Soha ne használjon erős savakat, lúgos tisztítószerket, benzint, alkoholt vagy más kémiai oldószert a termék felületének tisztításához. A tisztításhoz csak semleges oldószereket vagy tiszta vizet használjon.



A túl hangos zene halláskárosodáshoz vezethet. Kérjük, hogy a hangerőt és az intenzitást az Ön hallása szempontjából biztonságos tartományban tartsa.

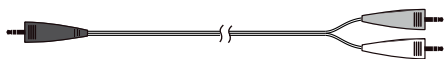
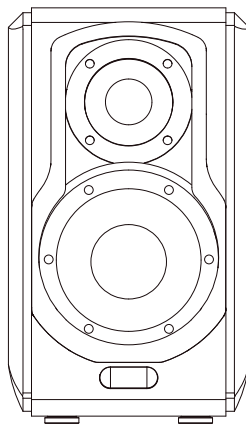
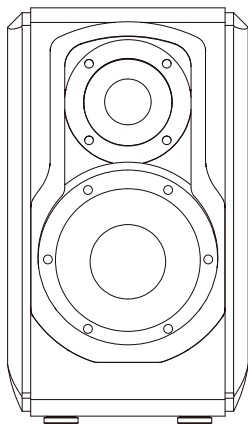


A termék megfelelő ártalmatlanítása. Ez a címke azt jelzi, hogy ezt a terméket nem szabad a háztartási hulladékkal együtt ártalmatlanítani az EU területén. Ennek érdekében, hogy elkerülje a környezet vagy az emberi egészség károsodását az ellenőrizetlen hulladékártalmatlanítási folyamatok miatt, felelősségteljesen és az ösztönzött fenntartható anyag-újrafelhasználási folyamatnak megfelelően újrahasznosítson. A már használt készülék ártalmatlanításához használja a gyűjtőrendszereket, vagy forduljon a termék vásárlása szerinti kereskedőhöz. Elfogadhatják ezt a terméket környezetbarát újrahasznosításra.

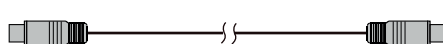


Csak a gyártó által megadott vagy a fényképezőgéppel együtt értékesített kocsival, állvánnyal/állvánnyal, állvánnyal, konzollal vagy asztallal használhatja. Ha kocsit használ, legyen óvatos a koci és/vagy a kamera kombinációjának mozgásakor, hogy elkerülje a botlásveszélyt és a sérüléseket.

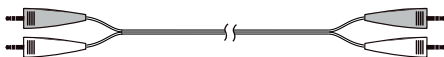
A doboz kicsomagolása



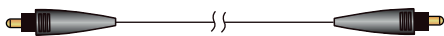
kábel audio 3,5 mm RCA



Hangszóró csatlakozókábel



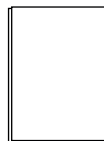
Audiókábel RCA-RCA



Bemeneti optikai kábel



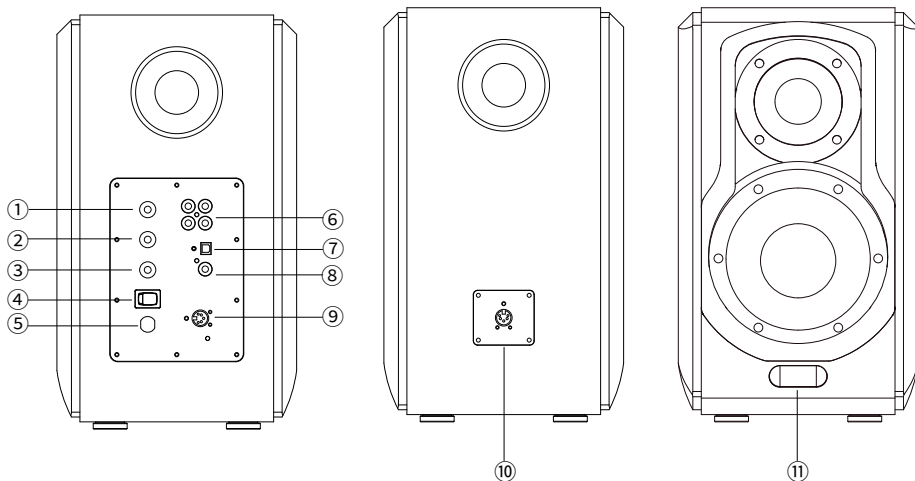
Távírányító



Használati utasítás

Megjegyzés: A képek csak illusztrációként szolgálnak, és eltérhetnek a tényleges terméktől.

Illusztrációk

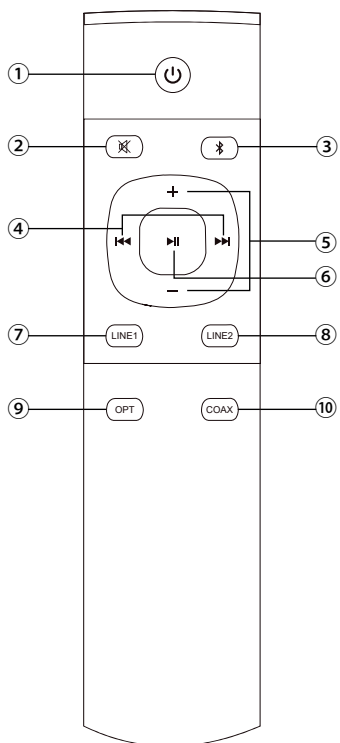


1. Hangerőgomb/Bemenetválasztó
Nyomja meg a Line in 1→Line in 2→
Optikai→Koaxiális→Bluetooth váltáshoz.
Tartsa lenyomva a gombot a Bluetooth
lekapcsolásához Bluetooth bemenet
2. Magassági szabályozó gomb
3. basszusbeállító gomb
- 4 Tápkapcsoló
5. tápkábel

6. LINE IN bemenet
7. Optikai bemenet
8. Koaxiális bemenet
9. Passzív hangszóró port csatlakoztatása
10. Csatlakozás az aktív hangszóróporthoz
11. Jelzőfény
Piros: optikai/koaxiális bemenetek
Zöld: LINE IN bemenetek
Kék: Bluetooth bemenet

Távírányító

A távírányítót irányítsa a hangszórón lévő vevőablakra, az optimális működési távolság 7 méter. A kijelzőablakban megjelenő érték figyelmeztet vagy villog, amikor a rendszer távvezérlő parancsot kap.



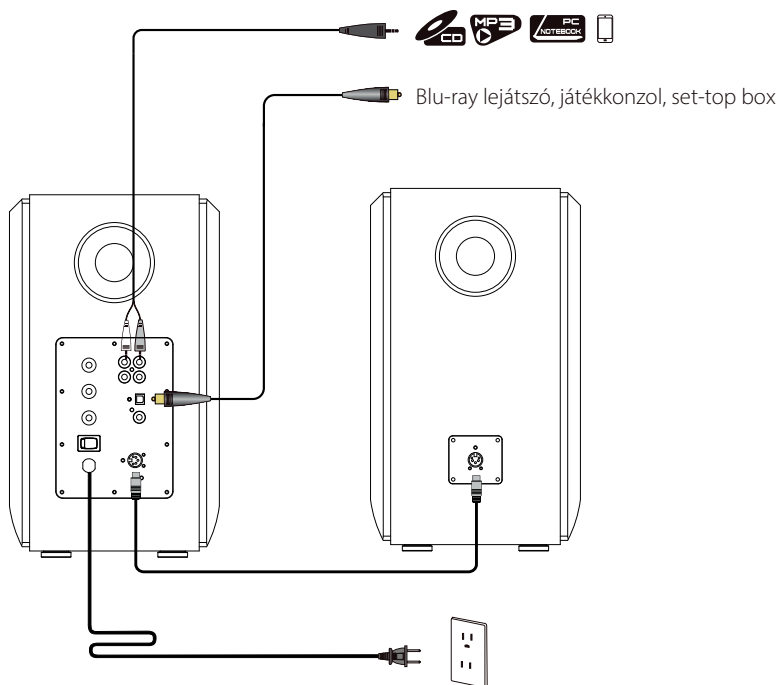
1. ON/OFF.
2. Audio némítás
3. Bluetooth bemenet
Tartsa lenyomva a gombot a Bluetooth leválasztásához
4. Előző/következő zeneszám (Bluetooth bemenet)
5. Növeli/csökkenti a hangerőt
6. Előző/következő dal (Bluetooth bemenet)
7. LINE IN 1 bemenet
8. LINE IN 2 bemenet
9. Optikai bemenet
10. Koaxiális bemenet

Távírányító

Figyelem!

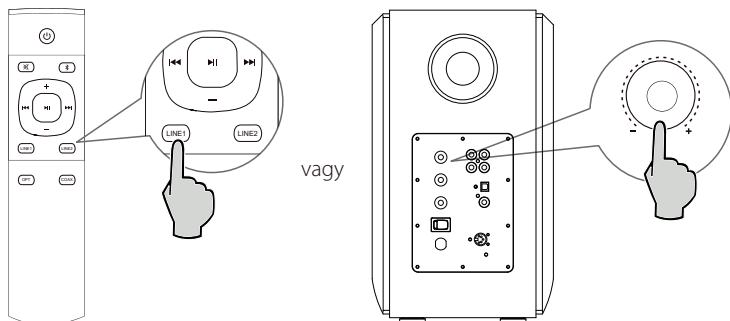
1. Az akkumulátorok élettartama általában körülbelül 6 hónap; cserélje ki őket, ha a távírányító nem reagál vagy a hatótávolsága csökken.
2. Soha ne használjon régi és új elemeket együtt.
3. Ne helyezze a távírányítót forró vagy párás helyre.
4. Ne töltsé újra az akkumulátorokat.
5. Vegye ki és cserélje ki az elemeket, ha hosszabb ideig nem használja őket.
6. Ne tegye ki az akkumulátorokat hőforrásoknak, például napfénynek, tűznek stb.
7. Robbanásveszély, ha az akkumulátort helytelenül helyezik be. Cserélje ki az elemeket azonos vagy azzal egyenértékű típusú elemekre.

Kapcsolat



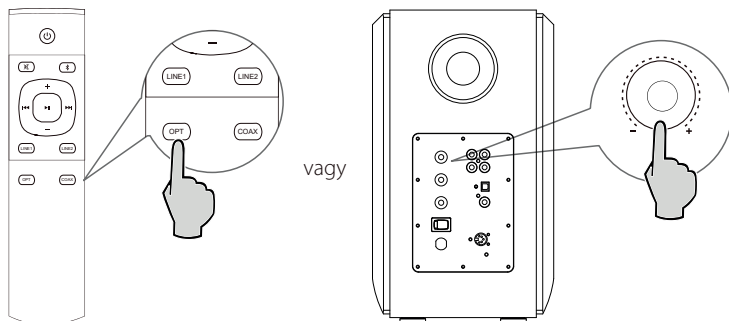
1. Az ábrán látható módon csatlakoztassa a hangszórókat a csatlakozókábel segítségével.
2. Csatlakoztassa a hangszórókat a kábel segítségével a tápellátáshoz, és kapcsolja be a hálózati kapcsolót, a hangszóróknak készen kell állniuk a használatra. A LED-lámpa kigyullad.

LINE IN bemenet



1. Csatlakoztassa a hangforrást (mobiltelefon, táblagép stb.) az aktív hangszóró hátlapján található Line In 1 vagy Line In 2 bemeneti csatlakozóhoz (vegye figyelembe a színegyeztetést) az audiokábel segítségével.
2. Nyomja meg a "LINE 1"/"LINE 2" gombot a távirányítón, vagy nyomja meg a "Hangerőszabályzó / Bemenetválasztó" gombot az aktív hangszóró hátlapján, aminek hatására a zöld fény kigyullad.
3. Kapcsolja be a lejátszást a csatlakoztatott eszközön, és állítsa a beállításokat a kívánt szintre.

Optikai/koaxiális bemenet

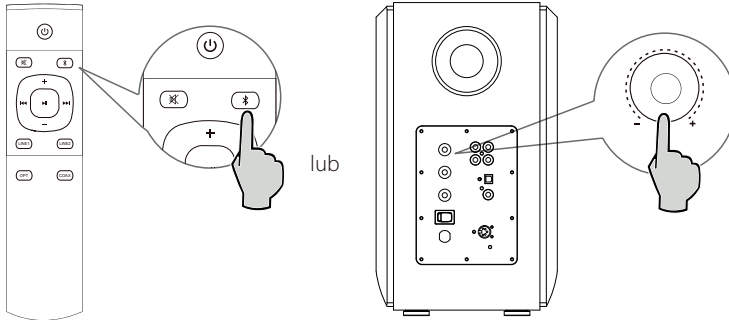


1. Csatlakoztassa a hangforrást (Blu-ray lejátszó, Set Top Box stb.) az aktív hangszóró hátlapján található OPT/COAX bemeneti porthoz optikai vagy koaxiális kábel segítségével (a koaxiális kábel nem tartozék).
2. Nyomja meg az "OPT" / "COAX" gombot a távirányítón, vagy nyomja meg a "hangerő/bemenetválasztó" gombot az aktív hangszóró hátlapján, a piros lámpa kigyullad.
3. Kapcsolja be a lejátszást a csatlakoztatott eszközön, és állítsa a beállításokat a kívánt szintre.

Figyelem!

Csak a szabványos PCM audiojelek (44.1KHz/48KHz/96KHz/192KHz) működnek a Koaxiális/optikai.

Bluetooth bemenet



1. Nyomja meg a "Bluetooth" gombot a távirányítón vagy nyomja meg a "hangerő/bemenetváltó" gombot az aktív hangszóró hátlapján, a kék fény kigyullad.
2. A Bluetooth-kompatibilis eszközén (mobiltelefon, táblagép stb.) keresse meg és válassza ki az "EDIFIER S1000MKII" lehetőséget.

Tipp:

A Bluetooth-koherencia- és kompatibilitási kapcsolatok a különböző forráseszközök között a forráseszköz szoftververziójától függően változhatnak.

Műszaki adatok

Kimenő teljesítmény: R/L (Tweeters): 25W+25W
R/L (Középsugárzó és mélysugárzók): 35W+35W

Frekvenciaválasz: 45Hz~40KHz

Bemeneti érzékenység: LINE IN 1: 750±50mV
LINE IN 2: 900±50mV
OPT/COAX: 350±50mFFs
Bluetooth: 450±50mFFs

Audió bemenetek: LINE IN 1/LINE IN 2/Optikus/központi/Bluetooth

Nyilatkozat az EU számára

Frekvenciasáv: 2.402GHz-2.480GHz

RF kimeneti teljesítmény: ≤20 dBm (EIRP)

A használatra vonatkozóan nincsenek korlátozások.

A hibák felderítése és elhárítása

Nincs hang

1. Ellenőrizze, hogy a hálózati lámpa világít-e.
2. Növelje a hangerőt a hangerőszabályzóval.
3. Ellenőrizze, hogy az audiókábelek szilárdan csatlakoztatva vannak-e, és hogy a forrás megfelelően van-e beállítva a hangszórórendszerben.
4. Ellenőrizze, hogy a forráseszköztől érkezik-e hangjelzés.

Nem sikerült Bluetooth-kapcsolatot létrehozni

1. Ellenőrizze, hogy a hangszóró Bluetooth bemenetre van-e csatlakoztatva. Ha más audio üzemmódban van, a Bluetooth nem csatlakoztatható. Távolítsa el a hangszórót minden Bluetooth-eszköztől úgy, hogy Bluetooth üzemmódban nyomva tartja a "X" gombot, majd próbálja meg újra.
2. A hatékony Bluetooth-kapcsolat 10 méteren belül biztosítható az eszközök között, kérjük, ügyeljen arra, hogy a távolság ne legyen nagyobb.
3. Használjon egy másik Bluetooth-eszközt a kapcsolódás ellenőrzéséhez.

Az S1000MK nem kapcsol be

1. Ellenőrizze, hogy a készülék csatlakoztatva van-e a tápegységhez, és hogy van-e áram az aljzatban.

Zaj a hangszórókból

1. Az EDIFIER hangszórók kevés zajt generálnak, míg néhány audioeszköz háttérzaját túlságosan is magas. Húzza ki a hangkábeleket, és hangosítsa fel a hangerőt; ha a hangszórótól számított 1 m-en belül nem hallható hang, akkor nincs probléma a termékkel.

Az EDIFIER-rel kapcsolatos további információkért kérjük, látogasson el weboldalunkra a www.edifier.com címen.

Ha kérdése van a garanciával kapcsolatban, kérjük, látogasson el weboldalunkon a megfelelő országra vonatkozó fülre. Ha kérdése van a garanciával kapcsolatban, kérjük, nyissa meg a www.edifier.com weboldalunkon a megfelelő országra vonatkozó lapot, és olvassa el a Garanciális Feltételeket.

USA és Kanada: service@edifier.ca

Dél-Amerika: Látogasson el honlapunkra a www.edifier.com (angol nyelven) vagy a www.edifierla.com címen. (spanyol/portugál) a helyi információkért.