

EDIFIER®

R2000DB

Multimédia hangszóró

Használati utasítás

Fontos biztonsági utasítás

FIGYELMEZTETÉS: A tűz vagy áramütés veszélyének csökkentése érdekében ne tegye ki ezt a készüléket esőnek vagy nedvességnek.

Köszönjük, hogy megvásárolta az Edifier R2000DB multimédiás könyvespolc hangszórókat. Az Edifier már generációk óta biztosít hangszóró termékeket, hogy kielégítse vásárlóink igényeit. Az R2000DB hangszórók teljesen új módot kínálnak a világ hallgatására az otthoni szórakoztató, személyi számítógépes és mini házimozzi rendszereken keresztül, egyszerű hangteljesítménnyel. Kérjük, olvassa el ezt a kézikönyvet, hogy a lehető legtöbbet hozhassa ki ebből a rendszerből.



A villanyvillantás nyílhegygel a belsejében:
A háromszög arra hivatott, hogy figyelmeztesse a felhasználót a termék burkolatán belüli, nem szigetelt veszélyes feszültség jelenlétére, amely elegendő nagyságú lehet ahhoz, hogy áramütés veszélyét jelentse a személyekre nézve.



Az áramütés veszélyének elkerülése érdekében ne távolítsa el a fedelet (vagy a hátlapot). Belül nincsenek a felhasználó által szervizelhető alkatrészek. A szervizelést csak szakképzett szervizszemélyzetre bízza.



A háromszögben lévő felkiáltójel arra hivatott figyelmeztetni a felhasználót, hogy a termékhez mellékelt irodalomban fontos üzemeltetési és karbantartási (szervizelési) utasítások találhatók.

1. Olvassa el ezeket az utasításokat.
2. Tartsa meg ezeket az utasításokat.
3. Vegyen figyelembe minden figyelmeztetést.
4. Kövesse az összes utasítást.
5. Ne használja a készüléket víz közelében.
6. Csak száraz ruhával tisztítsa.
7. Ne zárjon el semmilyen szellőzőnyílást. A gyártó utasításainak megfelelően szerelje fel.
8. Ne telepítse hőforrások, például radiátorok, hőnyílások, kályhák vagy más, hőt termelő készülékek (beleértve az erősítőket is) közelébe.
9. Ne hiúsítsa meg a polarizált vagy földelt típusú dugó biztonsági célját. A polarizált dugónak két pengéje van, amelyek közül az egyik szélesebb, mint a másik. A földelt típusú dugónak két pengéje és egy harmadik földelő tűske van. A széles pengét vagy a harmadik csapot az Ön biztonsága érdekében biztosítják. Ha a mellékelt dugó nem illeszkedik az Ön konnektorába, forduljon villanyszerelőhöz az elavult konnektor cseréje érdekében.
10. Védje a tápkábelt a rálépéstől vagy a becsipődéstől, különösen a dugaljknál, a kényelmi csatlakozóaljzatoknál és azon a ponton, ahol kilépnek a készülékből.
11. Csak a gyártó által előírt tartozékokat/kiegészítőket használja.
12. Húzza ki a készüléket a konnektorból villámlás idején, vagy ha hosszabb ideig nem használja.
13. Minden szervizeléssel forduljon szakképzett szervizszemélyzethez. A szervizelésre akkor van szükség, ha a készülék bármilyen módon megsérült, például a tápkábel vagy a dugó megsérült, folyadék folyt ki vagy tárgyak estek a készülékbe, a készülék esőnek vagy nedvességnek volt kitéve, nem működik rendesen, vagy leejtették.
14. A FŐDUGÓT használják megszakítószervezetként, a megszakítószervezetnek könnyen működtethetőnek kell maradnia.

Fontos biztonsági utasítás



Csak a gyártó által meghatározott vagy a készülékkel együtt forgalmazott kocsival, állvánnyal, állvánnyal, állvánnyal, konzollal vagy asztallal együtt használható. Ha kocsit használ, a kocsi/készülék kombináció mozgatasakor óvatosan járjon el, hogy elkerülje a felborulásból eredő sérüléseket.



A termék helyes ártalmatlanítása. Ez a jelölés azt jelzi, hogy ezt a terméket nem szabad más háztartási hulladékkal együtt ártalmatlanítani az EU egész területén. Az ellenőrizetlen hulladéklerakásból eredő esetleges környezeti vagy emberi egészségkárosodás megelőzése érdekében az anyagi erőforrások fenntartható újrafelhasználásának elősegítése érdekében felelősségteljesen újrahasznosítsa. Használt készülékének visszavételéhez használja a visszavételi és gyűjtési rendszereket, vagy forduljon ahhoz a kiskereskedőhöz, ahol a terméket vásárolta. Ők átvehetik a terméket a környezetkímélő újrahasznosítás céljából.



Ez a berendezés II. osztályú vagy kettős szigetelésű elektromos készülék. Úgy lett kialakítva, hogy nem igényel biztonsági elektromos földeléssel való összeköttetést.

FIGYELMEZTETÉS

NE NYELJE LE AZ AKKUMULÁTORT, KÉMIAI ÉGÉSVESZÉLY



Ez a termék egy érme/gombelemet tartalmaz. Ha az érme/gombelem elemet lenyeli, az mindössze 2 óra alatt súlyos belső égési sérüléseket okozhat, és akár halálhoz is vezethet.

Az új és használt elemeket tartsa távol a gyermekektől, ha az elemtartó rekesz nem záródik biztonságosan, hagyja abba a termék használatát, és tartsa távol a gyermekektől.

Ha úgy gondolja, hogy az elemeket lenyelhették vagy a test bármely részébe helyezték, azonnal forduljon orvoshoz.

Az elemet (a távirányítóban) nem szabad túlzott hőhatásnak, például napsütésnek, tűznek vagy hasonlóknak kiténni.

Csomagolja ki a dobozt

A doboz tartalma:

Passzív hangszóró



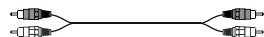
Távírányító

Infravörös vevő

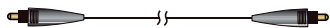
Aktív hangszóró



3,5 mm-es és két RCA audiokábel



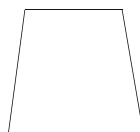
Kettős RCA-kettős RCA audiokábel



Száloptikai csatlakozókábel

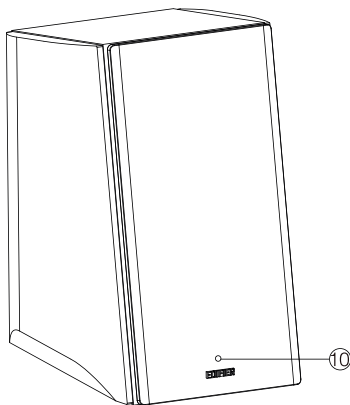
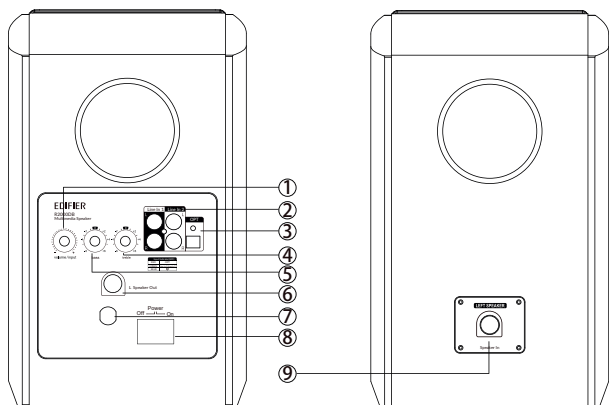


Hangszóró csatlakozókábel



Használati utasítás

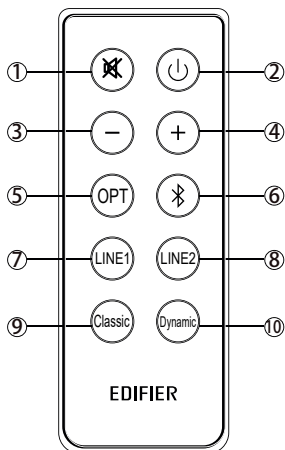
Illusztrációk



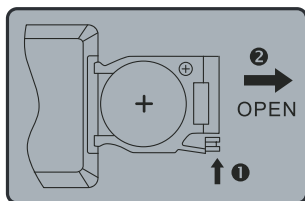
- ① Fő hangerőszabályzó tárcsa
Nyomja be a bemeneti források váltogatásához:
Line in1/Line in2/
Optikai/Bluetooth
- ② RCA csatlakozók az AUX bemenethez
- ③ Optikai bemeneti port
- ④ Magassági tárcsa
- ⑤ Basszus tárcsa
- ⑥ Csatlakozó a bal oldali (passzív) hangszórhoz
- ⑦ Tápkábel
- ⑧ Tápkapcsoló
- ⑨ Csatlakozó a jobb oldali (aktív) hangszórhoz
- ⑩ Jelzőlámpa
Zöld: Line in1/ Line in2
Piros: Optikai
Kék: Bluetooth

Illusztrációk

Távírányító



- ① Mute
- ② ON/Készenlét
- ③ Hangerő csökkentése
- ④ Hangerő növelése
- ⑤ Optikai bemenet
- ⑥ Bluetooth bemenet
- ⑦ Vonalis bemenet1
- ⑧ Line in2
- ⑨ Klasszikus mód
- ⑩ Dinamikus mód



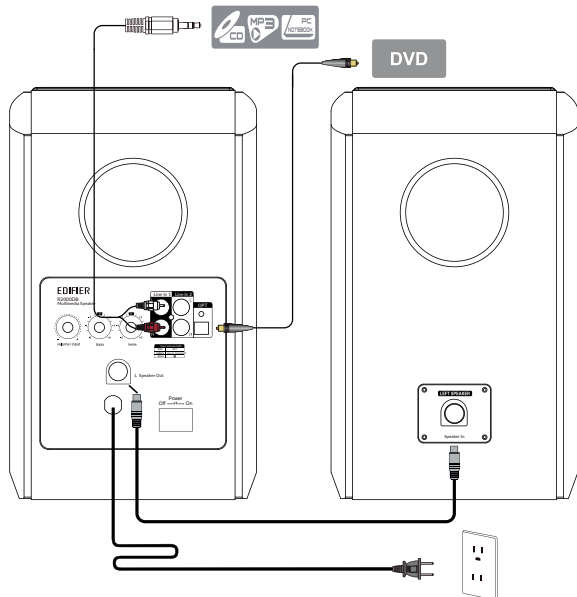
Akkumulátortöltés:

Kérjük, tekintse meg az ábrát az elemtartó rekesz kinyitásához, helyezze be a CR 2025 elemet, és zárja be a rekeszt.

Megjegyzés:

1. Ne helyezze a távirányítót olyan helyre, ahol meleg és pára van a levegőben.
2. Ne töltsön az elemeket.
3. Vegye ki az elemeket, ha hosszabb ideig nem használja.
4. Az akkumulátort nem szabad túlzott hőnek, például közvetlen napsütésnek, tűznek stb. kitenni.

Csatlakoztathatóság




Megjegyzés:

Optikai üzemmódban csak a szabványos PCM mintavételi órajelek (44,1/48/96KHz) adaptálhatók.

Működési útmutató



Bluetooth® beállítás

1. Kapcsolja be az R2000DB hangszórókat, és kapcsoljon Bluetooth üzemmódba a távirányítón lévő Bluetooth gomb megnyomásával vagy az aktív hangszóró hátlapján lévő hangerőszabályzó tárcsa megnyomásával, amíg a jelző LED kékre nem vált.
2. Állítsa be a bemeneti eszközt (mobiltelefon, táblagép, MP3/MP4 lejátszó stb.) a Bluetooth eszköz keresésére, és válassza ki az "EDIFIER R2000DB" lehetőséget.
3. Párosítsa az eszközt az "EDIFIER R2000DB" készülékkel.
4. Játssza le a hangot az eszközén, és állítsa be a hangerőt a kívánt szintre.
5. A Bluetooth kapcsolat megszüntetése: Nyomja meg és tartsa lenyomva a  gombot.

Megjegyzés:

1. A Bluetooth-kapcsolhatóság és -kompatibilitás a különböző forráseszközök szoftververzióitól függően eltérő lehet a különböző forráseszközök között.
2. A termék teljes körű Bluetooth funkcióinak kihasználásához kérjük, győződjön meg arról, hogy mobilkészüléke rendelkezik A2DP profillal.
3. A csatlakozáshoz szükséges PIN-kód "0000".

Műszaki adatok

Teljes teljesítmény:	RMS 24W × 2 (magas) + 36W × 2(basszus) (DRC ON)
Jel-zaj arány:	≥ 85 dBA
Frekvenciaválasz:	50Hz ~ 20 KHz (+/-3db)
Bemeneti érzékenység:	Line in1: 800 mV ± 50 mV Line in2: 600 mV ± 50 mV OPT: 500 mFFs ± 50 mFFs
Bemeneti típus:	RCA/Bluetooth/Optikai
Basszushangszóró:	5 inch (132 mm)
Magas hangszóró:	Φ 25 mm selyem dóm tweeter

Hibaelhárítás

Probléma	Megoldás
Nincs hang	<ol style="list-style-type: none">1. Kapcsolja ki, majd be az EDIFIER R2000DB hangszórókat, és csatlakoztassa újra a hangforrást.2. Győződjön meg róla, hogy a hátoldalon lévő fő hangerőszabályzó gomb felfelé van kapcsolva.3. Győződjön meg róla, hogy az audiobemenet csatlakoztatva van, és a bemenet helyesen van beállítva. a hangszórókon.4. Ellenőrizze, hogy van-e jel az audioforrásból.
Nem lehet Bluetooth-on keresztül csatlakozni	<ol style="list-style-type: none">1. Győződjön meg róla, hogy a Bluetooth funkció engedélyezve van és kompatibilis a Bluetooth-eszközén.2. Vigye közelebb a készüléket, és próbálja meg újra a kapcsolatot.3. Próbálkozzon egy másik Bluetooth-eszkőzzel a csatlakozáshoz.
Az R2000DB nem kapcsol be	<ol style="list-style-type: none">1. Ellenőrizze, hogy a tápellátás be van-e kötve, és hogy a fali konnektor be van-e kapcsolva.2. Kapcsolja ki, majd be a rendszert, és csatlakoztassa újra a hangforrást.

Ha többet szeretne megtudni az EDIFIER-ről, kérjük, látogasson el weboldalunkra a www.edifier.com címen.

Az Edifier garanciális kérdéseivel kapcsolatban kérjük, látogasson el a www.edifier.com weboldalunkon az adott országra vonatkozó oldalra, és tekintse meg a Garanciális feltételek című részt.

USA és Kanada : service@edifier.ca

Dél-Amerika: Kérjük, látogasson el a www.edifier.com (angol) vagy a www.edifierla.com (spanyol/portugál) oldalra a helyi információkért. kapcsolattartási információkért.